

November 1913  
(december 1916)

### Konturer och profiler

En återblick på gamla Motala  
Uppläsning belyst med några samtida skioptikonbilder  
av Gusten Samuelsson

Ofta hör man att Motala står stilla i utvecklingen, går tillbaka  
eller endast obetydligt förändras

Med något litet aktgivande från att förflutet Motala kan dock  
sådana förhållanden lätt jämföras, särskilt beträffande de senare 50  
å 60 åren. Förändringen af stadens yttre fysiologi har varit så  
iögonfallande att t.o.m. medelålders och yngre Motalabor med  
lätthet kunna konstatera fakta, Visserligen har fluktuationer i  
själfva stadens folkmängd icke alltid under senare år visat ökning  
men jämsidesdärmed måste ställas den omständigheten att  
Motala är landets till yttinnehållet minsta stad, vilket naturligtvis  
slutligen stäckt utvecklingen och haft till följd att en del rikligt be-  
folkade förstäder på senaste år uppstått så gott som runt hela  
staden.

Det har roat mig att dels ur eget minne och dels grundat på samtal med åldriga motalabor samt  
dels med ledning af i tryck då och synliga uppgifter söka åstadkomma en liten återblick på ett  
gånget Motala och dess omgivning.

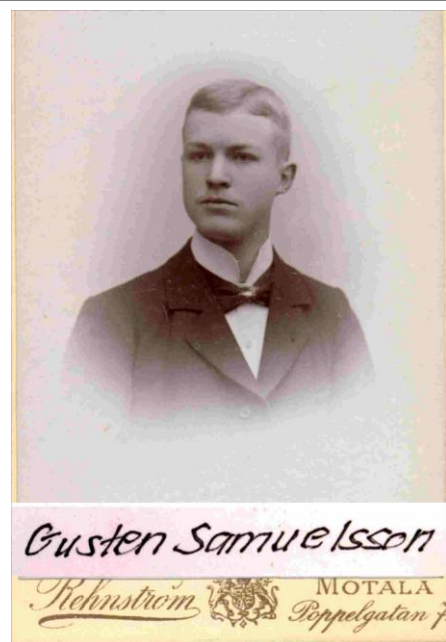
Det har icke varit min mening att skrifa stadens historia. Därtill är jag icke vuxen och det  
material jag förfogat öfver alldeles för knapphändigt, meningen är endast en stunds  
underhållning och infriande af löftet att försöka utfylla ett mötesprogram

Hvad som följer är endast knapphändiga upplysningar om gamla Motala, knappast ordnade i  
någon viss följd och därför kanske ej af så synnerligt stort intresse för andra än dom möjligen  
som äro födda och uppfostrade här på orten eller vistats här något eller några tiotal af år.

Motalaorten är tidigt bebyggd. Därom lider intet tvifvel, ehuru dess historia från äldsta tider  
endast med svårighet kan spåras. på 1200-talet nämnes den dock som en by med kvarnar och  
fiske. År 1288 förlänade Magnus Ladulås en gård i Motala åt riddare Knut Mathiasson och år  
1436 blef Motala skådeplatsen för känd historisk tilldragelse. Historien förmåler nämligen att  
fogden jösse Eriksson för sin grymhet mot bönderna af dem hämtades i Vadstena Kloster, och  
fördes till Motala Ting där han dömdes till halshuggning. Domen exekverades den 9 december  
och afrättningsplatsen var belägen någonstädes uppe i den s.k. "Gamla Brinken".

Långt innan allmänna vägar funnos förmedlades samfärdsleden emellan Bergslagen och  
Östgötaslätten som är en af landets äldsta kulturbygder, öfver Strömmen vid Motala och bron  
här en af de tidigast anlagda, men den är ombyggd på 1840-talet., På Strömmens södra sida lät  
hertig Johan af Östergötland i slutet af 1500-talet bygga sig "våningshus", som benämningen  
lyder, att bebo under den tid han här plögade idka jakt och fiske. Detta är förmodligen samma  
hus som i slutet af 1600-talet kallades Motala hus" och besatt af änkedrottning Hedvig Eleonora.  
Det kallades äfen Kungs-Motala och ägdes af kronan.

Antingen är det "Gästis" gamla anor som här spåras ehuru under tidernas lopp arkitektur,  
äganderätt m.m. förvandlats till det nuvarande. (Gästis och Storbron).



Gustaf Walfrid Samuelsson,  
bokhandelsbiträde, var född 1878-04-  
04 i Motala. Son till Samuel August  
Samuelsson, åkare, och hustrun  
Christina f. Oppman.

En annans kronans gård var Bispmotala Kungsgård. Den omfattade västra hälften. af nuvarande staden, Zederslund, Ostdalen, Norra Hårstorp, Hagen, Varamon, Rödbäcken och Moen, Agneshög, Tegelbruket, Råssnäs, Marieberg och Gustafsvik samt allt därinom, utgörande 5½ mantal. Sålde till kronoskatte på 1820-talet och delades på 1850- och 60 talen.

Där staden nu ligger fanns endast kyrkan, om- och tillbyggd men utan torn 1774 på samma plats som ortens gamla kyrka låg samt Klockaregården jämte komministergården, omfattande nuvarande kyrkoherdeboställets område. Motala Socken utgjorde nämligen ända till 1 maj 1876 annexförsamling till Winnerstad där kyrkoherden var boende. (Motaladalen och Motala Ström samt Charlottenborg 1700-talet)

Ur Motala Kyrkohistoria kanske några anteckningar kunna vara af intresse, men dess hela historia är svår att komma till rätta med, ty den hänför sig delvis till tider hvarom man ingenting vet.

Den allra första kyrkans ursprung och utseende sväfvat delvis i dunkel men 1674 efter ombyggnad och förändring invigdes kyrkan af dåvarande biskopen i Linköpings stift sedermera ärkebiskopen Therseus.

Uppenbarligen genombröt man dock vid denna tillbyggnad den östra korväggen, som sålunda utflyttades 27 fot. Den öfvriga kyrkan - ett i det närmaste kvadratisk långhus med två halfkupor p bibehölls. År 1681 byggdes på bekostnad af godsägaren, öfersten Hieronymus Lindeberg den s.k. Lindenäs-kyrkan eller "Lindenäs kapell" som den benämndes, en 19 fot och 21 fot bred utbyggnad på södra sidan. I kyrkan funnos läktare och under dessa små runda fönstergluggar, de enda ljustillflöden som funnos, hvarigenom kyrkan fick ett mycket sparsamt ljus. Kyrkan bestod då af "gamla kyrkan", 35 fot lång och 25 fot bred, och korkyrkan, bekostad af öfversten Claes Kugelhielm, 27 fot lång och 25 fot bred. Således var kyrkans hela längd 62 fot.

Vid ytterligare tillbyggnad och förändring 1774 tyckes man ha bestämt bredden efter bindenäs-kyrkan, enär hela Södra långväggen utflyttades i linje med denna, hvalfven nedtogos och kyrkan förlängdes i väster:

Mitt på gamla kyrkans tak fanns en tid ett litet torn och å kyrkogården en klockstapel. Det nuvarande tornet uppfördes 1846 och 1902 utfördes den invändiga reparation, som gaf interiören det nuvarande utseendet.

Hvarken 1823 då Motala blef köping eller 1881 då stadsrättigheter beviljades gjordes något avtal om äganderätten till kyrkan. Den har dock alltid ansetts gemensam för staden och landsförsamlingen och afgifterna för dess underhåll ha uttagits samfällt.

För 400 år sedan, eller redan 1510, föreslog Linköpingsbiskopen Hans Brask ständerna vid riksmötet i Södertälje att öppna en båtled emellan landets. östra och västra kuster, hvilket förslag sedan flera gånger förelades ständerna och riksdagen. Efter en mängd utredningar, beslutade riksdagen 1809 om Göta Kanals byggande och den 11 oktober 1810 utfärdades privilegium för bolaget. Under år 1816 och 1817 arbetade omkring 6 tusen man ur indelta armén vid företaget, men år 1818 var det nära att uppgifvas i brist på medel. Tack vare den energiska ledarens, grefve Baltzar von Platen, ihärdiga arbete och fasta vilja, ofta med uppoffring af egna medel, var kanalen 1825 segelbar från Vättern till Roxen och 1827 från Norsholm till Venneberga slussar. Den 26 september 1832 var "hafvens förening" en verklighet då invigningen förrättades med stora fästligheter vid hvilka konung Carl XIV Johan och kronprins Oscar med gemåler voro närvarande. Kanalens "fader" felades dock han gick till. hvila redan 1829 i sin tillredda graf vid kanalen. (Platens graf 1820 Borens-hult på 1840-talet. Så några tiotal år senare).

Från denna tid kan Motalaortens egentliga utveckling räknas, ett nytt led i samfärdseln var fullbordat och så kom ångans tidevarv med bekvämare förbindelser. (Motala hamn 1845).

Motala Verkstad anlades 1821 på föranstaltande af grefve von Platen under inseende af den af honom inkallade engelsmannen Daniel Fraser, egentligen för kanalbyggnadens behof. (Frasers graf) Den utvidgades 1824 då arbeten började utföras till flottans artilleriverkstad i Stockholm. Det första ångfartyget byggdes 1828 och var beställt för postverket samt hade 2-ne maskiner för 39 fartyg af sammanlagt 1.703 hkr samt 9 andra maskiner, allesamman till ett värde af öfver en million kronor. Emellertid voro kanalverkets finanser tryckande, hvarför det blef nödvändigt försälja verkstaden, hvartill Kungl. Maj:ts tillstånd erhöles 1835 men först den 4 april 1840 skedde försäljningen till Motala Mekaniska Verkstads bolag, som ombildades 1867 till aktiebolag och 1892 rekonstruerades samt fick då det nuvarande namnet eller Motala Verkstads Nya Aktiebolag.

Den har häfdat sitt namn som en af de förnämsta verkstäder på maskin- och ångpanneteknikens områden och dess gamla hederliga arbetarestam anses vara af de bästa som finnes. Verkstaden har gifvit arbete och uppehåll år flera generationer och hela orten har såväl direkt som indirekt haft nytta af densamma. (Gamla Motala Verkstad år 1830) (Gamla Motala Verkstad 1860-talet) (Motala från Brinken )

Motala by och trakten däromkring ändrade icke utseende i någon nämnvärd grad på 1800-talets första 20 år. En och annan stuga timrades visserligen upp, men de lågo kringspridda här och där utan någon som helst ordning. Det var hufvudsakligen i den nuvarande s.k. gamla staden någon liten förändring skedde samt vid strömmen. Tvärs igenom byn gick den landsväg, där all samfärdsel skedde Det var den tidens enda kommunikationer om man undantar några skutor som ibland syntes på sjön. Forbönder drogo dock ständigt förbi och betade här sina dragare De lago ofta kvar ett eller ett par dygn under hvilken tid det oftast ej var så väl beställt med nykterheten. Det söps ganska tappert och följderna blef att allehanda löst folk sällade sig till dem och trakten blef osäker. Det egentliga tillhåellet för allt detta patraske var en stuga som låg utmed landsvägen och hvilken ännu i dag finnes kvar på sin ursprungliga plats samt förr känd under det betecknande namnet "Tjufhem". I många år fortsatte därstädes detta lefverne och äldre motalabor minnes detta ännu. Nu regerar där dock hederligt folk. Den äges nämligen af stadens Baptistförsamling och är belägen inne på gården i deras fastighet samt bebos sedan många år af bleckslagare Andersson. Den är dock antagligen stadens äldsta nu kvarvarande hus.

Motala Verkstads anläggande samt kanalbyggandet, hvilket tidtals gick raskt undan, piggade upp byn ganska betydligt så att den 21 mars 1823 erhöles af Kungl. Maj:t köpingstillstånd. Köpingen. anlades efter fastställd karta i hufvudsaklig öfverensstämmelse med Baltzar von Platens förslag å afsöndrad mark från Bisp-motala. Storgården och Komministerbostället. Den 1 augusti 1824 utbjödes 57 tomtplatser, däribland 10 för magasiner, å auktion till försäljning, med förbindelse att bebyggas inom 2 år. 37 tomter såldes det året, men bebyggandet drog ut på tiden och efter tre år var endast 6 å 8 tomter mer eller mindre bebyggda. Af de hus som då uppfördes kvarstå ännu handlare J. P. Thamstens hus där Almbergs m.fl. affärer nu inrymmas samt Karlströmska huset där Lagerbrand och skraddare Karlström nu residera, båda byggda af lera och småsten (s.k. gjuthus) samt möjligen ytterligare ett par hus. Den ursprungliga planen var dock att lägga köpingen på båda sidor vilken ehuru af olika skäl ej hela, detta projekt ännu behöft eller kunnat realiseras på senare år har dock "den felande länken" inköpts och kommer tillsammans med andra områden nu att inkorporeras. Von Platens tanke blir alltså i en icke allt för långt aflägsen framtid tillfullo förverkligad.

År 1833 var innevånareantalet 88 personer 1650 funnos 4 handlare, 5 bagare och 45 hantverkare samt innevånare ett som allt 503, 1860 fanns 1.163 personer 1870 1.574, 1880

eller i slutet af köpingsperioden 2.129 samt år 1900, då Motala sedan i nära två decennier varit stad, något öfver 3.000 personer.

Vid ungefär detta innevånareantal har själfva staden alltsedan befunnit sig, på senare år kanske något hundratal lägre. Hela Motala socken hade år 1754 endast 1.624 innevånare och 1810 1.883. På senare år har stads- och landsförsamlingens innevånareantal tillsammans varit omkring 12 000.

Så sent som år 1846 belöpte sig köpingens utgifter endast till 116 rdr b:co, hvaraf "Svinfogden" aflönats med 6 rdr b:co. Denna funktionär hade till uppgift att tillvarataga alla fyrfota som förirrade sig in genom köpingens grindar. Utom "Svinfogden" utgjordes köpingens tjänare endast af nattvakten och grindvakten. Styrelsen utgjordes på den tiden af en ordningsman, ordförande och sex "äldste". Fattigvårdsutgifter funnos inga.

Två år senare eller 1848 omtalas åtskilliga tjufnader inom samhället med thy åtföljande sammandrabbningar å vägar och gårdar mellan diverse löst folk och nattvakten, förstärkt med en "säkerhetskommitté" af 5 starka karlar. Efter ytterligare några år hade svinfogdens årliga lön sprungit upptill 10 rdr b:co och några fattigvårdsutgifter började komma till synes. Så t.ex. inbetalades samma ersättning till läkaren, doktor Clareus, för de fattigas sjukvård. 1862 tillkommo den nya kommunallagen och lagen om utskänkning och utminuterung af spirituosa. Två år senare skaffade sig Motala köping ett brännvinsutskänkingsaktiebolag.

Af rätt stort intresse är en återblick på 1840-, 50- och 60-talens Motala. Några anteckningar ur ett par äldre Motalabors minne åskådliggöra köpingens utseende på den tiden och en stunds plock bland den stora mängd stoff från denna tid som stått mig till buds lönar mödan.

Att kyrkan fått torn, hvilket den förut varit i saknad af, märker man genast. Detta tillbyggdes som nämnts 1846.

Vid broarna, där den egentliga trafiken var tillfinnandes, ter sig mycket annorlunda numera. Häradet, som byggt och underhöll Storbron, måste för att kunna gälda detta, af färdbönder och andra åkande taga afgift för brons passerande. För detta ändamål var brons bortre ända afstängd medelst en bom och taxan att få slippa fram var 6 styfver för en häst och 2 skilling för parhästar. Häradsborna hade dock fri passage. Bommen sköttes af en bomvakt som hade sin bostad i den s.k. Bomstugan, belägen alldeles invid brons bortre ända (västra sidan). Gästisområdet var väl rustat med krogar. Icke mindre än 3 st funnos där. Den ena var belägen mitt för Bomstugan på brons motsatta sida. En var inrymd i den stuga som ligger närmast Abrahamssons Trädgård och från denna tid bär och ännu i dag är känd under det prydliga namnet "För därftet". Denna krog hade privilegier och innehades af en Holmström far till Linus (?) och Edv. Holmström ännu bosatta i Motala. Slutligen var redan då en del af gamla Gästis restaurant.

Dessutom tillhandahölls kaffe m.m. i Bomstugan och att icke heller där saknades "starkt tilltugg" var en offentlig hemlighet.

Gamla tingshuset, hvilket som sådant blef slopat vid denna tid såldes till Dunder (fru Charlotta Dunders man), hvilken var någon slags värkmästare vid Motala Verkstad och samtidigt arrendantor af Dufvedals såg och kvarn, båda numera nedlagda. Han lät nedtaga huset och timrade åter upp det nere vid Motala Verkstad på klädesfabrikens mark där i många år bedrefs ölservering. Numera är dock denna rörelse upphörd och stugan uthyrd. Denna fru justitias forna hemvist och som nog sedan skaffat henne åtskillig sysselsättning, går ännu under namnet "ölstugan".

Lotsens bostad på denna tid kallades "maden" och var belägen där kopparslagare Gustafssons gård nu ligger samt ett stycke längre bort låg Rosendalska bryggeriet.

Uppe i gamla Brinken fördes ett fullständigt rövvarlif så att det ofta var lifsfarligt att färdas fram där. En ständig invasion af allsköns slödder satte ordningsmaktens mod ofta på prof och nere i köpingen fick man också ibland känning däraf.

Slusstugan har alltjämt varit densamma och mitt för denna var ett par grindar placerade, tvärs öfver vägen, hvilka skiljde köpingen från socknen. Här var en af köpingens förut nämnda tjänare stationerade, nämligen grindvakten, som på denna tid hette Gustaf Bergman eller Berggren. Han var en den tidens måst uppmärksammade personligheter. Kanske icke för sin funktion utan snarare för sin värdiga stofthydda. Han var nämligen en fullständig jätte, 4 alnar lång och med en stor hängande underläpp, som ingalunda gjorde hans uppsyn prydlig. Senare innehade gamla Mari Björling denna syssla. Hon lefver ännu.

Storgården, hvarifrån, som förut nämndts, en del af stadens mark är afsöndrad, var då ganska betydande. Hufvudbyggnaden har funnits kvar ända till år 1914 då den revs och var belägen utmed gamla vägen till Motala Verkstad där åkare Linde nu bor. Storgårdslyckan hette och heter väl kanske fortfarande det område livarå Bryggeribolagets fastigheter äro uppförda. Strömsnäs, direktör Åkessons sommarbostad, beboddes af färgare Hoffstedt och färgeriet låg utmed strömmen nedanför stugan. Färgare Hoffstedts graf är belägen vid kyrkan intill stora ingången. Nämnde Hoffstedts son lefver ännu och är bosatt här på orten samt känd af alla och en hvar under namnet "Lalle i Smedsby" från den tid han ägde egendomen med detta namn.

Det lilla försäljningsstånd som ligger till höger mellan broarna strax intill slusstugan är ett gammalt minne från fordom, ehuru tidens tand så fränt dess väggar, att delar däraf nog då och då fått ersättas med nya. I många år på 1870- och -50 talen stod detta stånd utmed kanalen på motsatt sida, ungefär där Lundqvists trädgård ligger (hörnet av broarna). Där såldes snus, tobak, cigarrer, gamla kläder och diverse förnödenheter som sjöfolk och andra kunde ha bruk af. Där regerade i många år en Karolina Thörn, hvilken äfven var husägarinna uppe i köpingen. Hon tjänstgjorde också som köpingens brefbärare. Det sägs äfven att gamle Johan Petter Thamsten, hvilken senare dref en efter dåtidens förhållanden storartad affär, börjat sin värksamhet under kanalbyggnadens dagar just i detta stånd.

Vår nya stadsdel, vårt "Östermalm" som humorn någon gång kallat den fanns då icke till. Där Nya Skolgatan och Platensgatan gå fram voro träskmarker. t.o.m. en hel liten sjö som icke ens de hetaste sommarvärdade torrlägga fanns där och hvilken traktens ungdom vintertiden flitigt använde som skridskobana. Höjderna där i närheten bildade präktiga kalkbackar. Från broarna gick en landsväg som den s.k. Hårstorps gatan utgör en fortsättning av, och utmed denna väg lågo tvenne småställen det s.k. Källarhemmet (Norénska gården som ägdes och beboddes af Th Köhlers morföräldrar), Källarhagen (ungefär därnya samskolan ligger) samt "Skrubban" också i närheten af där Nya Skolgatan går fram. Källarhemmet och likaså Davidshem ha fordom varit särskilda hemman. Där Olofssons villa är uppförd låg prästgårdens koladugård och godtemplarhuset och dess grannar ligga på prästgårdens f.d. gårde. Sådan tedde sig nya stadsdelens östra del och till jämförelse med senare tiders tomtpriser och spekulationskast kan nämnas att hela detta område utbjöds på 1840-talet för 7 å 800 kronor utan att då finna köpare samt att tomter af dubbelt den areal dr Ekman för några år sedan köpte af Egna Hem för 8.000 kronor kunde köpas nästan hvar som helst inom köpingen för 50 kronor.



Till nya stadsdelen räknas numera rätteligen äfven Poppelhemskvarteret. Af gamla Poppelhem återstår nu endast corps-de-logiet, som nu äges af fru Wenström och ligger på sin ursprungliga plats fastän grundligt reoverat. Af öfvriga området, upptages en del af esplanaden och där öfvriga är styckat i tomter som sedermera bebyggs. Poppelhem beboddes på denna tid af Kanalförvaltaren, som titeln löd, Dahlberg, far till den under senare år här tjänstgörande slussinspektoren, löjtnant C.U. Dahlberg. Ungefär i esplanadens öfvre del, i närheten af Apells tomt fanns Poppelhems ladugård och midt emot låg det hus som nu inrymmer fröken Uhrs bageri, alltså ett gammalt minne från fordom. Gården ägdes senare af målare Brunbäck (?), hvilken deltog i 1864 års krig. I närheten af Poppelhemsområdet fanns ett par småstugor, hvaraf en beboddes af "gubben Hallin". Han hade antagligen i något obehag tagit sig en klunk ur "lifvets suraste putell" som det heter, ty han var alltid arg och ovettig på folk, äfven utan anledning och var därför känd, om precis icke väl känd, af alla. Han var någon sorts chef för hamnarbetarna, hvilka flitigt användes när ångbåtarnas vedförråd skulle kompletteras, ty ved var då allmänna bränslet på båtarna.

På gränsen mellan kanalens mark och köpingen strök en väg fram nedåt de trakter där Frälsningsarmens barack och Missionshuset ligga och tre små röda stugor som låge utmed denna väg äro nu alla borta liksom ock vägen. Kanalbankarna vore nära nog ofrafikbara, synnerligast höst och vår. Härmed har jag så gott jag kunnat fastän i breda drag, sökt skildra dessa tracters utseende på ifrågavarande tid och fortsätter med den egentliga köpingen.

Köpingens affärscentra var på 1840-50 och 60-talen, liksom nu, i närheten af hamnen och kanalen. Apoteket ligger ännu på samma plats fastän den låga envåningsstugan, som då användes, blifvit både till- och påbyggd. (Apoteket på 1860-talet)

Ingenjör Söderstens hus är en gammal kvarleva från denna tid fastän ytterligare en våning senare blifvit påbyggd och halfva det hus, där Thamstens Cigarraffär är, fanns ock redan då i tvenne våningar. Hela "Flodinska" räckan är ännu tämligen oförändrad. Öfvre våningen upptog bostadslägenheter och i hörnaffären, som Almborg nu innehar, dref förut nämnde J.P. Thamsten sin stora affär. För öfvrigt inrymde hela fastigheten endast magasin. Tidigare hade dock samma Thamsten därstädes drifvit snus- och tobaksfabrik och hans fabriker vore på sin tid allmänt kända på orten. (Flodinska längan). J. P. Thamsten behärskade fullständigt marknaden på trakten inom sin bransch och hans lager vore mycket stora synnerligast på höstarna, då lager för minst 1/2 år måste finnas inne, ty vintrarna vore ofta mycket stränga och hindrade sjöfarten långa tider. Järnvägskommunikationer till Motala funnes ej.

Ett par bröder Seth och Carl W Kjellman sökte dock konkurrera med Thamsten. De drefvo affär i Kindstrandska huset vid Platensgatan, eller det förut nämnda, där Thamstens cigarraffär är inrymd, hvilket hus tillbyggdes 1857. Deras magasin nedbrann dock efter något år och affären blef spolierad, hvarefter J. P. Thamsten inköpte äfven denna gård. Carl W Kjellmans änka lefver ännu i Motala och har genomgått skiftande öden samt passerat graderna ned och upp från mjölksurra till grosshandlarefru o.s.v.

Mitt emot Flodinska längan låg Klockaregården, hvilken rymde, utom bostad åt klockaren äfven samlingsrum för stämmor o.d. samt köpingens folkskola. Till gården hörde tvenne rödfärgade timmerhus, båda i två våningar samt liggande med fasaderna utåt "klockarebacken" som gatan där från denna tid och alltsedan benämnes. Dessutom låg i nedre hörnet en liten stuga med gaveln utåt backen. Om jag till detta fogar att fähus och loge äfven hörde till gamla klockaregården och liggande i omedelbar närhet af förutnämnda byggnader samt att det hela fullständigt värkade sämre landt gård där smutsen tidtals låg fotsdjup, tror jag mig ha beskrifvit områdets utseende på denna tid.

Huset där Lindgren nu har sitt bokbinderi var bostad åt kopparslagaren Lundsten, som hade sin verkstad å nuvarande Tykesons tomt och där Cedergvistska husen ligga låg dels ett mycket litet hus som inrymde bokbinderi och dels ett något större där en kontrollör Kalman höll privatskola för köpingens s.k. bättre barn. Båda dessa hus kvarstodo ända till på 80- eller 90-talet. Längre upp på gatan låg skraddare Peterssons allbekant "Grå lus", Hvad slags element detta hus förnämligast hyste samt dessas förmåga att "hålla sig uppe", därom skvallrar husets namn. Huset fick stryka på foten när J.A. Gustafssons palä uppfördes och dess sista hyresgäst var den poetiske glasmästaren, förre handlaren Frans E Petersson, hvilken icke tycktes vara beredd att flytta då huset började rivas och när taket och öfvre våningen voro borta, bodde han fortfarande kvar. Först när man knackade hål i taket på hans egen lägenhet gaf han sig af.

Klockarebacken upp var endast en grusbacke på den tiden och föröfrigt funnos inga stensatta gator. De få gator som funnos voro på båda sidor försedda med diken som höst och vår voro fyllda med smuts och allehanda skräp.

Det hus vari Segerbrand har sin affär är, som förut nämndts, mycket gammalt. Några år under ifrågavarande tid dref där en handlare Lindstedt speceriaffär. Då hörde hela kvarteren till denna gård och det magasin, som ligger vid torget är en kvarlefva från denna tid. Allt öfvrigt i kvarteret var potatisåker och det hela omgärdat med en gärdsgård af gamla sorten, stafver och liggande trinne. I denna gård har senare Svante Sandberg haft manufakturaffär och E. G. Eriksson (den s.k. "Mjöl-Erker") mjöläffär. Såväl Norrköpingsbanken som den saligen afsomnade Folkbanken samt Telegraf- och Telefonstationerna ha' där äfvenledes haft hemvist. En tid var där också skola. På sin tid har äfven ortens första fotograf, Bergstedt, bedrifvit sin anspråklösa rörelse å denna tomt. Hans atelje om man så kan kalla den, var belägen där Hotell Nilsson nu ligger och en del af de primitiva instrument han använde i sitt yrke under denna fotografikonstens första tider finnas ännu i behåll hos en intressant samlare här på orten och komma antagligen inom kort att införlifvas med samlingarna i vårt muséum där de rätteligen höra hemma.

Vid torget låg garfvare Lagermarks gård som också upptog en hel kvadrat. Boningshuset finns ännu kvar och på nedre botten regerar nu Konditor Kihlgren. Återstående del af tomten var utmed torget försedd med ett högt plank. Lagermark dref sin rörelse i stort, han hade icke mindre än tre grafverier. Det ena låg på hans egen gård, på den tomt som nu äges af Selander och Karlholm, ett på Vidlundiska tomten samt slutligen ett nere vid Smedviken där Stadsparken nu är utfylld. Därnere, något längre upp mot kyrkan låg äfven C.A. Boströms (Axel Boströms fars) grafveri, hvilken äfven dref läderaffär i det hus som senare ägdes af Th. Zander, en rödfärgad byggnad som för ett 20-tal år sedan fick lämna plats för Sparbankshuset. På bilden ses det gamla Zanderska huset, Om jag icke missminner mig voro de sista hyresgästerna där Arvid Zakrissons föräldrar. Vår store premiäraktör, vår odödlige Konjander (?), kanske rent af är född i detta hus. Bilden är tagen efter år 1879, hvilket år Tykesonska huset uppfördes. Detta synes äfvenledes och den butik, som förr fanns där inrymd, Sandbergs Jernhandel som öppnades samma år huset byggdes.

Längre fram skymtar nedre partiet af den s.k. Renholmska gården, hvilken förr jämte 8 andra gårdar i köpingen ägdes af bryggaren Abraham Rosendahl. Hvad som synes på bilden ter sig nu något annorlunda och de små husen, hvori Lindstedt och A Eriksson ha' sina affärer inrymda äro minnen från Rosendahls tid. Tillkomsten af dessa hus är sammanknippad med en liten särskild historia. Då liksom nu fanns avoghet platsens köpmän emellan. fastän man numera kanske är något hänsynfullare. Trenne köpmän, Zetterblad, Cederin och Flodin vågade konkurrera med de mera mäktiga köpmännen och skulle därför af dessa senare på allt sätt motas och ätas ut. Det hade gått så långt att den nämnda trion stod husvill, men när deras situation såg hopplös ut tog Rosendahl dem under sina vingars skugga och uppförde ifrågavarande hus på en rekordtid af 6 veckor. De finge alltså tak öfver hufvudet hastigt och lustigt och därtill ett charmant läge. Man

påstår att vedersakarne blefvo ganska långa i synen och jag undrar inte på't. Rosendahl var mannen som gjorde hvad som föll honom in. Det var år 1863 detta skedde.

I detta sammanhang vill jag nämna att där Nilssons Bokhandel nu är har förr en handlare Branting haft speceriaffär. (Bokhandeln på 1870-talet).

Utmed Bispotalagatan finnas ännu kvar nedre huset i Ahlstrands gård, det hus som nu inrymmer fru Petersons begravningsbyrå fastän på senare år påbyggt ytterligare en våning, det lilla huset å Egna Hems gård, glashandlare Johanssons hus, maskinisten Anderssons hörnhaus samt Lindstedts som ägdes af en skräddare Petersson från Stockholm.

Vid Sjögatan kvarstå fortfarande polis Lagerqvists, f.d. Lindströms samt Alb. Th. Ericssons, det senare ägdes af en skräddare Lundberg.

År 1840 byggdes i hörnet af Kungs- och Kyrkogatan af den under namnet "Silverräfven" kände och här ända till sin död bosatte byggmästaren Carlson ett boningshus i 2 våningar, hvilket nog alla mycket väl kände till liksom de kända dess efterträdare.

Gården såldes af dess förste ägare någon gång på 1850-talet, antagligen 1853 till systrarne Sofia och Hedvig Wennerström, hvilka i sin tur sedermera sålde den till generallöjtnanten, grefve C.G. Löwenhielm som skänkte gården till sina systerdöttrar, fröknarne Vrangel. Från denna tid och allt sedan har det kända namnet "Vrangelnska gården" haft burskap. År 1869 bytte gården åter ägare då fröknarne Vrangel, då bosatta i Sköfde, avyttrade den för 6.000 riksdaler riksmünt till sjökaptanen O.W. Flodin (nu aflidne fru Math. Flodins vid Motala Verkstads man, alltså svärfar till ingenjör Hultbom). Kapten Flodin behöll gården till 1874 då den såldes till konditor Otto Lagerström.. Priset var 9.000 kronor men huset hade då blifvit tillbyggt. Lagerström förbättrade gården för 6.000 kronor och behöll den ända till år 1912 då den såldes till Björks för 19.000 kronor och refs efter att således i 72 år haft äran hysa såväl ädlingar som vanliga dödliga.

Vid Kungsgatan finna vi vidare det s.k. Gamla Hotellet, ehuru endast halfva huset, den del som ligger närmast torget, först byggdes. Äfven där drefs några år en tobaks- och snusfabrik, där den i fjol 1915 bortgångne ända in i det sista till sinnet ungdomlige åldringen grosshandlaren Carl Fredrik Tinnerholm tjänstgjorde som bokhållare år 1846. Köpingens stora kommunalpamp och styrande mästare Rosendahl blef senare ägare af huset, hvilket han tillbyggde och inrättade till källare och hotell. Denna Rosendahl, hvilken var en kommunalman som få, sparsam men ändock framsynt var köpingens chef, samt hade hand om finanserna och alla kassor. Han låg dock i stora affärer samt hade många järn i elden. Efter hemkomsten från en resa 1866 till Linköping samt till Norrköping, där han gjort inköp af möbler till hotellet, dog han helt hastigt smittad av kolera som grasserade hemskt och ehuru han troddes vara rik måste vid realiserandet af hans tillgångar, köpingen, för att någorlunda skydda sig år 1867 öfvertaga den fastighet där hotellet, som kallades Prins Oscar var inrymt, och fortsätta rörelsen. Alltsedan har fastigheten varit i köpingens och senare stadens ägo.

Midt för Gamla Hotellet ligger den s.k. Bonsackska gården, som ägdes af bagare Struwe hvilken där dref sin rörelse. Trenne av hans döttrar voro gifta i Motala, en med sysloman Andersson, en med grosshandlare Liljedahl samt en med Helge Jonsson.

Där stadshuset nu står var förr en gammal fallfärdig fyrkantig låda uppförd som en tid beboddes af en bagare Nyberg och en annan tid af en bryggare Börjesson som dref ett mindre bryggeri utmed Strömmen vid Gästis. Gamla Johan Hydén har där äfven haft skola. För öfvrigt var där hållplats för landtbor och upplagsplats för allt skräp.



Buntmakare Anderssons hus (där butiken är) var krog, där en f.d. fanjunkare Agrelius eller Aurelius förde spiran, rytande och skrikande för att sätta sig i respekt: Midt öfver gatan där Gustafssons stenhus i 3 våningar är uppfördt låg en två våningars träbyggnad, hvars öfvre våning beboddes af en grevinna Mörner. I "Tjufhem" bodde nu ett par bröder. Engmark, den ene skomakare och den andre timmerman. En dotter till en af dessa blef senare gift med Motala Stadsfullmäktiges förste ordförande telegrafkommisarie S. A. Hållertz. Som ett apropå vill jag inflika att nämnda Hållertz var en gammal öfverliggare från Uppsala Dessa öfverliggare tog på sin tid telegrafan hand om där de efter hand avancerade och Hollertz hamnade här. Han var en stor begåfning på olika områden och var särskildt en glänsande vältalare som briljerade med ståtliga, innehållsrika och formfulländade tal vid olika tillfällen. Särskildt uppmärksammades ett av hans tal vid invigningen af Hallsberg - Motala - Mjölbybanan år 1873, hvilket dåvarande konungen (Carl XV) som var närvarande sade sig icke hört maken till på långliga tider. Ett annat af hans ofta omtalade tal hölls vid kanalens 50-årsjubileum och de i samband därmed afhållna fästligheterna härstädes 1882. Postkontoret var denna tid inrymd i det hus där gumman Dunder nu drifver pappershandel. Öfvriga hus vid Kungsgatan voro Ekmans, dit Struwes bageri senare blef flyttad, åkare Anderssons, Hagbergs som ägdes af bleckslagare Zetterberg, fru Hellströms ägare mamsell Dahlfors, samt ett helt hus i hörnet på Cedergvistska tomten, hvilket ägdes af den för sin träsnidarekonst så ryktbar vordna jungfru Isberg och hennes bror svarfvare Isberg.

Vid Drottninggatan finna vi å Sundstedts tomt den lilla stuga som Leitzén nu bebor. Den låg då i själfva hörnan och har senare flyttats till sin nuvarande plats. Den ägdes af förut nämnda Karolina Törn, som dref affär i ståndet vid slussen. I nedre hörnet af Adéns trädgård fanns en liten låg stuga om ett rum och kök som då beboddes af en statare, men som tidigare varit komministerbostad. Dåvarande komministerbostället var beläget ungefär där prostgården nu ligger. Emedan Motala var annex under Vinnersta var kyrkoherden, som hette Holmgren, boende där. Komministern i Motala var då von Melen.

När gamla komministerbostället refs inköptes det gamla virket af en man vid namn Falk, hvilken åter lät timra upp det nere i köpingen och dref därstädes hotellrörelse. Hotell Falk minns nog många. Numera ägas huset af fotograf Wallgren.

Huset där stadsrättare Andersson bodde ägdes af en kopparslagare Nilsson samt Söderholmska gården af änkefru Österholm. Där var alltid snyggt, prydligt och ordentligt, ett riktigt mönster för en välskött gård. En fullständig kontrast var däremot grannen, den gård som nu äges af Edv. Petersson. Endast det lilla' huset fanns på denna tid och där idkades handel med tjufgods, där var smygkrog och tillhåll för kortspelareligor samt ruskigt på alla sätt. Skomakare Kullbergs verkstad var målareverkstad. Den östra hälften af detta hus är senare tillbyggd. Köpingens s.k. finka var under nästan hela köpingstiden det lilla hus som är beläget mitt för bagare Erlandssons på andra sidan Drottninggatan.

Hörnhuset i handl. Nilssons gård är äfvenledes ett minne från denna tid. Det ägdes af en gammal knekt vid namn Sädt, farfar till den af hela samhället kände Gustaf Heribert Gustafsson (Gösse Bagare). Sädts son var bagare och svåger med förutnämnde bagare Struwe samt dref egen rörelse. Gården var känd som tillhåll för allsköns resande schakrare.

Gården har äfven ägts af ett gammalt original vid namn Åhlberg, hvilken sysslade med lumpsamling o.d. och uppmärksamrad på sin tid därför att han alltid uppträdde i knäbyxor af skinn.

Stranden nere vid sjön hade då ungefär samma utseende som stranden på andra sidan viken nu har. Ingen strandkoning af något slag förekom. Några bryggor, dem isen nästan hvarje vår tog med sig, voro utlagda, där folket hämtade vatten och tvättade kläder Där stadsparken ligger gick vattnet upp långt mot kyrkan bildande den s.k. Smedviken, där några fiskare hade lä för sina

snipor och sina redskap. Där i närheten fanns äfven en gammal kalkugn, hvilken dock låg obrukad många år innan den slutligen refs.

Jag slutar beskrifningen på 1840-50-60-talens Motala med upplysningen att bland den tidens industri på orten märkes en knappnålsfabrik, som ägdes och drefs af kanalförvaltaren Dahlberg. Den var inrymd i den lilla låga hufvudbyggnaden vid Bondebacka som J.A. Johansson nu bebodde. Verkmästaren hette Elfven och några af hans afkomlingar funnos länge kvar här i trakten. Nu äro de dock alla, så vitt jag vet döda eller ock afflyttade. Vår godtemplarveteran J.A. Ekman arbetade där uppe någon tid i sin gröna ungdom och för detta arbete som mästadels skedde för hand betalades han med 8 skilling per dag. För påsättning af knapphåls-hufvudet betalades ett ackordspris af 4 skilling per 1000 st.

På 1860- och 70-talen beboddes Poppelhem af major Grafström, hvilken utvidgade trädgården samt planterade en del parkträd och som ett minne från denna tid kvarstå ännu några bokar utanför Rådhuset. I slutet på 1870-talet blef där restaurant och utvårdshus och som sådant i ovanlig grad frekventerat.

Ännu i dag hör man ofta mången gammal Motalabo tälja om denna Poppelhems restauranttids om månet mer eller mindre uppbyggligt upptåg han där med omtöcknad hjärna varit behjälplig att sätta i scen.

I början på 1870-talet etablerades ytterligare en rätt omfattande speceriaffär. Denna var inrymd i klockaregårdens nedre hus och innehades af Cederin och Hansson. Cederin afled för några år sedan å stadens ålderdomshem. Vid samma tid bedrefs kött- och charkuteriaffär i det lilla hörnhuset på samma tomt och innehafvarinnan var allmänt känd under namnet "Ida i köttbon". Förgrundsfigurerna i köpingens avantgarde nere vid hamnen, de ock hamnarbetare kallade, buro denna tid följande stolta namn: Malte Skåning, August Lurra, Olle Bäckman, Kille Dabben eller Olle Kines och Kalle Mose. De höllo ofta sommardag till nedanför kyrkan där en gräsplan gaf dem mjukt underlag men voro sällan så nyktra att något lönande arbete kunde anförtros dem. Malte Skåning slutade sina dagar i prästgårdens ladugård, där han en morgon stående på hufvudet i en krubba, död af fylleslag. Olle Bäckman var en stor skämtare, oförarglig men aldrig svarslös. På grund af sitt glada sätt, sin enastående förmåga att vitsa samt för sin oefterhärmliga nasaldialekt blef han känd långt utom länets gränser. Kalle Mose eller Moström som han hette var yngst bland samligen och borde rätteligen räknas till en senare generation. På senare år var han någon slags "passopp" nere i Flodins bod och dog för egen hand i Krisbergs socken vill jag minnas.

En ny led i kommunikationerna öppnades hit den 13 december 1873 då Hallsberg-Motala-Mjölby järnväg invigdes under stora högtidligheter.